



LIBERO CONSORZIO COMUNALE DI AGRIGENTO

Ai sensi della L.R. n 15/2015

**ACCORDO QUADRO PER I LAVORI DI MESSA IN SICUREZZA
DI PONTI E VIADOTTI LUNGO LE SS.PP.CC. N. 1, 2, 3, 30,
NN.CC. 2 E 24, SS.PP. N. 58, 61, 9, 19, 53, DELLA PROVINCIA
DI AGRIGENTO - ANNO 2023 - CUP: B47H21001260001;**

Progetto di Fattibilità Tecnico - Economica

Rev. n. 0 del __/__/2023

ELABORATI :

- 1 – Relazione generale
- 2 – Relazione geologica
- 3 – Cartografie scala 1:50.000
- 4 – Planimetrie scala 1:10.000
- 5 – Disegni opere d'arte
- 6 – Piano di sicurezza e coordinamento
- 7 – Capitolato speciale d'appalto e schema contratto
- 8 – Cronoprogramma dei lavori

GRUPPO DI PROGETTAZIONE

Progettista e coord sicurezza:

- ing. Filippo Napoli

Geologo:

- dott. geol. Franco Marzio
Tuttolomondo

collaboratori tecnici:

- geom. Totò Cacciatore
- geom. Giuseppe Bonfiglio

RUP

- dott. geol. Roberto Bonfiglio

VERIFICATORE

- ing. Angela Rizzo

IL PROGETTISTA

ing. Filippo Napoli

Agrigento, li 13/12/2023

Elab.
N.

2

Relazione geologica

Verificato ai sensi dell'art. 42 del
D.Lgs. 36/2023

IL VERIFICATORE

ing. Angela Rizzo

Agrigento, li 14/12/2023

IL RUP

dott. Roberto Bonfiglio

Agrigento, li 20/12/2023

PREMESSA

Lo scrivente Dott. Geol. Franco Marzio Tuttolomondo, Funzionario Geologo dell'Ente "Libero Consorzio Comunale di Agrigento" ha avuto affidato l'incarico per la redazione della relazione geologica per il progetto "Accordo quadro per i lavori di messa in sicurezza di ponti e viadotti lungo le SS.PP.CC. N.1,2,3,30 NN.CC. 2 e 24, SS.PP. N.58,61,9,19,53 della Provincia di Agrigento anno 2023".

Nel presente elaborato vengono esposti i risultati di uno studio Geologico e Geotecnico di supporto alla progettazione degli Interventi di risanamento e messa in sicurezza dei ponti e viadotti lungo le strade provinciali sopra elencate.

I lavori da effettuare, necessari alla messa in sicurezza di ponti e viadotti, si possono riassumere come segue:

1. rimozione di giunti di dilatazione, ammalorati dalla naturale usura, sostituiti da giunti di nuova generazione;
2. riparazione localizzata della pavimentazione stradale;
3. idrosabbatura dei calcestruzzi con demolizione delle parti ammalorate;
4. trattamento delle armature a vista con vernici passivanti;
5. ricostruzione e rasatura mediante malte speciali fibro-rinforzate a ritiro controllato;
6. verniciatura con vernici impermeabilizzanti e protettive;
7. adeguamento barriera di sicurezza.

Per quanto concerne l'elaborato in esame, le indagini condotte, hanno avuto quale obiettivo quello di analizzare le interazioni intercorrenti tra opere e terreno al fine di ricostruire il Modello Geologico di Riferimento e il Modello Geotecnico, necessari al fine di supportare una corretta progettazione delle opere garantire, per competenza, tutte le condizioni di sicurezza.

L'analisi geologica è articolata secondo il seguente schema:

- ✓ Ricerca bibliografica sulle informazioni di natura geologica
- ✓ identificazione delle formazioni caratterizzanti l'area in oggetto,
- ✓ analisi evolutiva e tettonico-strutturale con particolare attenzione alla estensione dei litotipi rilevati, al loro grado di alterazione soprattutto in funzione dei parametri di fessurazione e degradabilità;
- ✓ analisi geomorfologica del territorio e dei processi morfogenetici di dissesto in atto o potenziale e loro tendenza evolutiva;
- ✓ analisi e schema della circolazione idrica sia superficiale che sotterranea;
- ✓ Analisi ed interpretazione delle indagini precedentemente eseguite;
- ✓ ricostruzione del modello geologico attraverso l'utilizzo e l'analisi dei dati e dei riferimenti bibliografici.

L'analisi geotecnica si è articolata secondo il seguente schema:

- ✓ Consultazione delle indagini geognostiche e prove di laboratorio eseguite su tutta la viabilità provinciale;
- ✓ Richiamo del Modello Geologico di Riferimento e definizione del Modello Geotecnica;
- ✓ Descrizione delle caratteristiche degli interventi e modalità di messa in opera dei materiali.

Lo studio eseguito ha preso in considerazione- gli aspetti geologici, geomorfologici, idrogeologici e sismici che caratterizzano l'area in oggetto.

I dati di carattere geologico per l'area di intervento sono stati dedotti dall'ampia bibliografia geologica disponibile e, per quanto riguarda nello specifico la zona di interesse, direttamente dalle indagini e prove a suo tempo eseguite per la realizzazione delle strutture.

Non si sono invece realizzate specifiche indagini geognostiche sia per l'abbondanza e la qualità dei dati geologici a disposizione che per la tipologia stessa della maggior parte degli interventi previsti in questo settore.

Durante l'esecuzione dei lavori saranno eseguiti dei sopralluoghi nelle zone interessate dagli interventi al fine di:

- Determinare la situazione geologico-strutturale dell'area;
- verificare lo stato dell'infrastruttura;
- consigliare le opere più opportune per il ripristino di eventuali situazioni di rischio;
- indicare eventuali opere di protezione dell'infrastruttura.

UBICAZIONE TERRITORIALE

Il territorio della provincia di Agrigento ha una superficie complessiva di 3052,29 kmq ed è attualmente suddiviso in 43 comuni. Si affaccia sul litorale meridionale della regione (sul Canale di Sicilia), confina con le province di Trapani ad ovest, di Palermo a nord e di Caltanissetta ad est.

Il territorio della provincia di Agrigento è prevalentemente collinare con rilievi altimetricamente poco importanti, pendii dolci e corsi d'acqua a carattere prevalentemente torrentizio.

Le zone in studio per la realizzazione del progetto di messa in sicurezza di ponti e viadotti interessano le seguenti strade della viabilità provinciale:

1. **(INTERVENTO A) lungo la S.P. n. 58 "Bivio Casteltermini – Stazzone Cammarata – Bivio Castronovo", al Km. 1+720;**
2. **(INTERVENTO B) lungo la S.P. n. 61 "Montallegro – Ribera", ai Km. 0+800, 1+670 e 6+750;**
3. **(INTERVENTO C) lungo la S.P. n. 9 "Ravanusa – Fiume Salso – fino al confine provincia di Caltanissetta", al Km. 2+420;**
4. **(INTERVENTO D) lungo la S.P. n. 19, al Km. 8+650;**
5. **(INTERVENTO E) lungo la S.P. C. n. 1 "Passo Gurrà – Porto Palo";**
6. **(INTERVENTO F) lungo la S.P. N.C. n. 24 "Strada di collegamento Bugio – Lucca Sicula", al Km. 0+620;**
7. **(INTERVENTO G) lungo la S.P.C. n. 2 "Dalla S.P. 79 alla S.P. 50 contrada Torrenuova";**
8. **(INTERVENTO H) lungo la S.P.C. n. 30 "Sant'Angelo – San Giovanni Viviano".**

GEOMORFOLOGIA ED IDROLOGIA

La provincia di Agrigento è caratterizzata dal paesaggio dell'altopiano interno, costituito da una successione di colline e basse montagne comprese tra i 400 e i 600 m, che degradano dolcemente verso il mare, solcati dalle ampie valli del Platani e del Salso e dalle piccole incisioni create dai torrenti. In particolare il Platani scorre in una valle a fondo sabbioso, piano e terrazzato, serpeggiando in un ricco sistema di meandri, attraversando una ricca varietà di paesaggi. I rilievi maggiori si avvicinano solo raramente ai 1.000 m di altezza (nella parte settentrionale della provincia) e presentano forme piuttosto ampie e ondulate, versanti con medie e dolci pendenze e dorsali e cime arrotondate, tipica facies del substrato argillosi e marnosi pliocenici e miocenici, rotto, a volte, da affioramenti rocciosi che conferiscono un aspetto particolare al paesaggio e da calanchi, presenti soprattutto nella zona meridionale e orientale della provincia. La rete idrografica è molto complessa e fortemente compartimentata, con reticoli fluviali di forma dendritica e con bacini generalmente di modeste dimensioni. I corsi d'acqua sono per la maggior parte a regime torrentizio, molti dei quali a corso breve, ma rapido. Le valli si presentano più strette e approfondite nella zona montuosa e molto più ampie nella zona collinare. Lungo la costa si alternano pianure di dune e spiagge strette limitate da scarpate di terrazzi interrotte dal corso dei fiumi e dei torrenti (Verdura, Magazzolo e Platani)

L'area di studio insiste su tutto il territorio della provincia di Agrigento che si presenta facente parte di una morfologia a carattere collinare montano, con pendenze degradanti.

La morfologia dell'area è stata fortemente condizionata dalle differenze di composizione, resistenza all'alterazione e fratturazione del substrato litologico affiorante e dall'attività tettonica che ha coinvolto a più riprese il settore in esame.

La caratteristica morfologica principale del territorio è infatti rappresentata dall'altura di Monte Cammarata che essendo costituita da un tipo litologico a maggiore resistenza all'alterazione si è conservato creando un'area in rilievo. Le pendici si presentano particolarmente acclivi e incise da alcuni canali dove, durante le precipitazioni più abbondanti, prendono vita alcuni torrenti.

Le aree caratterizzate da affioramenti terrigeni di tipo argilloso presentano pendenze piuttosto uniformi che naturalmente ne condizionano l'assetto morfologico.

Nella zona in esame non sono stati riscontrati particolari fenomeni di instabilità e franosi che possono creare turbative alle opere da realizzare.

In relazione alle caratteristiche dei materiali di costituzione si ha lo sviluppo della rete idrografica che in questo caso è caratterizzato da linee di impluvio a carattere torrentizio e stagionale, esse si presentano più marcate lungo i torrenti principali.

La prevalenza argillosa degli affioramenti costituisce l'elemento determinante dell'assetto morfologico caratterizzato da un paesaggio di tipo collinare fortemente inciso da numerose linee di impluvio di tipo torrentizio. Naturalmente, la diffusione dei terreni argillosi espone il territorio ad una media franosità che si manifesta sia con fenomeni superficiali (erosioni e colamenti) sia con processi gravitativi profondi di tipo scorrimento o a dinamica complessa.

PIANO ASSETTO IDROGEOLOGICO

All'interno del territorio provinciale ricadono (da ovest ad est) i bacini idrografici dei seguenti corsi d'acqua principali: Belice, Carboi, Verdura, Platani Fosso delle Canne, San Leone, Naro, Palma, Imera Meridionale

Il PAI relativamente ai fenomeni censiti, non individua nessun vincolo per rischio geomorfologico e/o idraulico con specifiche restrizioni e discipline a cui sottoporre le opere in progetto, ma individua semplicemente delle aree a pericolosità moderata e media.

Le opere di progetto andranno a migliorare la sicurezza del tracciato stradale e non modificheranno ogni possibile situazione di rischio o di instabilità dei versanti.

GEOLOGIA DELLA ZONA

Le formazioni litologiche presenti nella provincia di Agrigento possono essere raggruppate, sulla base delle caratteristiche petrografiche, sedimentologiche, tessiturali e strutturali e non considerando il loro assetto stratigrafico, in diversi complessi litologici:

- Complesso clastico di deposizione continentale, comprendente depositi alluvionali talora terrazzati, depositi litorali, lacustri e palustri e detriti di falda;
- Complesso sabbioso-calcarenitico plio-pleistocenico;
- Complesso argilloso-marnoso, comprendente tutte le formazioni prevalentemente argillose del territorio, quali le argille pleistoceniche, le argille azzurre medio-plioceniche, le marne a foraminiferi del Pliocene inf, le formazioni argillose e marnose del Miocene medio-sup., le litofacies pelitiche dei depositi di Flysch, le

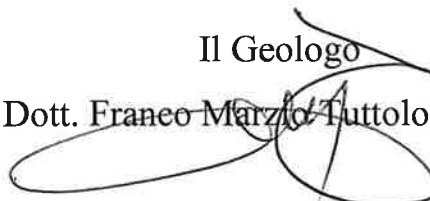
argille brecciate e le argille varicolori; • Complesso evaporitico, che comprende tutti litotipi della Formazione Gessoso-Solfifera del Miocene sup. come il tripoli, il calcare solfifero, i gessi e isali. L'ossatura geologica della provincia è schematicamente costituita un settore di avanfossa, che occupa quasi per intero la porzione centro meridionale dell'isola, articolandosi in due bacini di sedimentazione (Fossa di Caltanissetta e Fossa di Castelvetro) separati dal Monti Sicani che rappresentano la propaggine meridionale della catena. Indipendentemente dai meccanismi che hanno dato luogo a tale struttura, va segnalata la concomitanza di età, dimensioni, posizione e morfologia dei sementi di avanfossa con quelli del Canale di Sicilia: i "graben" di Pantelleria, Linosa e Malta. Nelle varie epoche geologiche, le numerose fasi tettoniche hanno via via modificato gli originari rapporti fra i vari settori geologici, dando luogo al paesaggio descritto.

CONCLUSIONI

Alla luce di quanto precedentemente esposto circa la successione litostratigrafica dei terreni presenti nell'area e a seguito della caratteristiche fisico-meccaniche degli stessi, è possibile trarre le seguenti conclusioni in merito alle opere da realizzare.

Nel progetto è previsto la sostituzione di giunti di dilatazione e messa in sicurezza di Ponti e Viadotti lungo la viabilità provinciale.

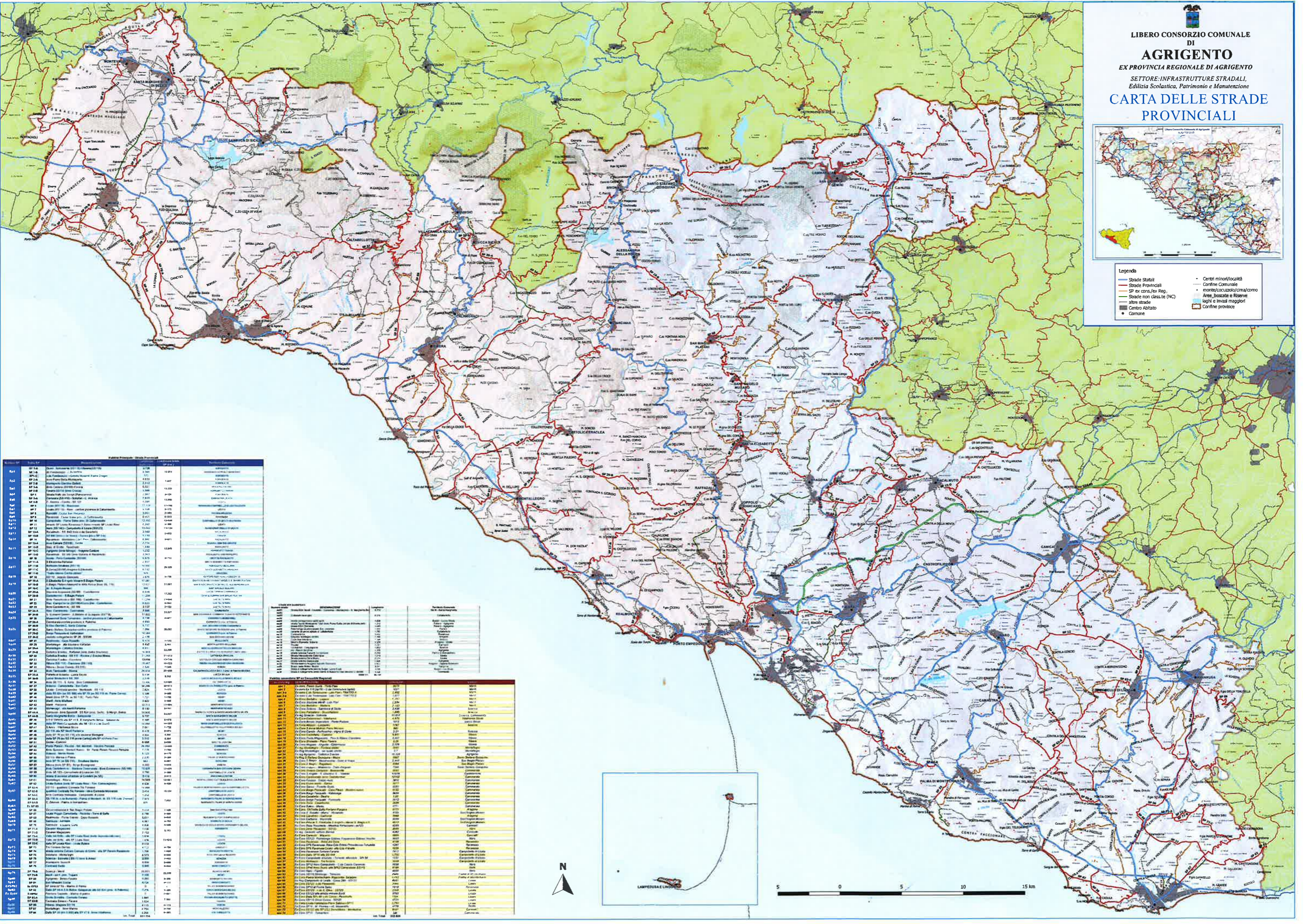
Relativamente alle caratteristiche tecniche dei terreni da utilizzare per il dimensionamento di eventuali opere da realizzare per la messa in sicurezza delle infrastrutture, i parametri saranno forniti in fase di progettazione esecutiva.

Il Geologo
Dott. Franco Marzocchi


LIBERO CONSORZIO COMUNALE
DI
AGRIGENTO
EX PROVINCIA REGIONALE DI AGRIGENTO
SETTORE: INFRASTRUTTURE STRADALI,
Edilizia Scolastica, Patrimonio e Manutenzione
**CARTA DELLE STRADE
PROVINCIALI**



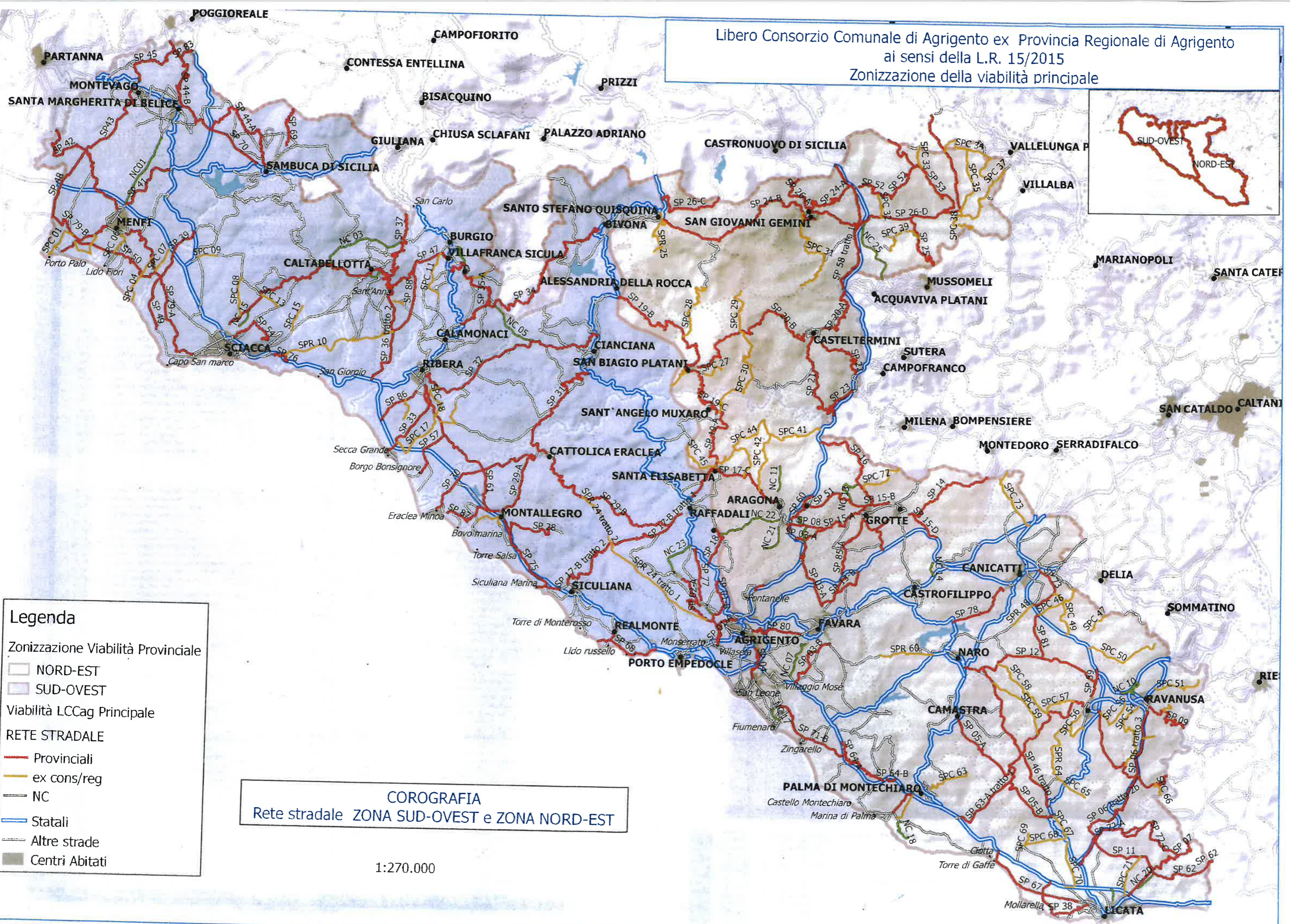
- Legenda**
- Strade Statali
 - Strade Provinciali
 - SP ex cons. ex Reg.
 - Strade non class. (NC)
 - altre strade
 - Centro Abitato
 - Comune
 - Centri minori/località
 - Confine Comunale
 - monte/cocuzzolo/cima/omo
 - Area, boschi e fiume
 - lago e invasi maggiori
 - Confine province



Strade Provinciali - Strade Provinciali		Strade Provinciali - Strade Provinciali	
SP	Strada	SP	Strada
SP 1	Strada 1	SP 100	Strada 100
SP 2	Strada 2	SP 101	Strada 101
SP 3	Strada 3	SP 102	Strada 102
SP 4	Strada 4	SP 103	Strada 103
SP 5	Strada 5	SP 104	Strada 104
SP 6	Strada 6	SP 105	Strada 105
SP 7	Strada 7	SP 106	Strada 106
SP 8	Strada 8	SP 107	Strada 107
SP 9	Strada 9	SP 108	Strada 108
SP 10	Strada 10	SP 109	Strada 109
SP 11	Strada 11	SP 110	Strada 110
SP 12	Strada 12	SP 111	Strada 111
SP 13	Strada 13	SP 112	Strada 112
SP 14	Strada 14	SP 113	Strada 113
SP 15	Strada 15	SP 114	Strada 114
SP 16	Strada 16	SP 115	Strada 115
SP 17	Strada 17	SP 116	Strada 116
SP 18	Strada 18	SP 117	Strada 117
SP 19	Strada 19	SP 118	Strada 118
SP 20	Strada 20	SP 119	Strada 119
SP 21	Strada 21	SP 120	Strada 120
SP 22	Strada 22	SP 121	Strada 121
SP 23	Strada 23	SP 122	Strada 122
SP 24	Strada 24	SP 123	Strada 123
SP 25	Strada 25	SP 124	Strada 124
SP 26	Strada 26	SP 125	Strada 125
SP 27	Strada 27	SP 126	Strada 126
SP 28	Strada 28	SP 127	Strada 127
SP 29	Strada 29	SP 128	Strada 128
SP 30	Strada 30	SP 129	Strada 129
SP 31	Strada 31	SP 130	Strada 130
SP 32	Strada 32	SP 131	Strada 131
SP 33	Strada 33	SP 132	Strada 132
SP 34	Strada 34	SP 133	Strada 133
SP 35	Strada 35	SP 134	Strada 134
SP 36	Strada 36	SP 135	Strada 135
SP 37	Strada 37	SP 136	Strada 136
SP 38	Strada 38	SP 137	Strada 137
SP 39	Strada 39	SP 138	Strada 138
SP 40	Strada 40	SP 139	Strada 139
SP 41	Strada 41	SP 140	Strada 140
SP 42	Strada 42	SP 141	Strada 141
SP 43	Strada 43	SP 142	Strada 142
SP 44	Strada 44	SP 143	Strada 143
SP 45	Strada 45	SP 144	Strada 144
SP 46	Strada 46	SP 145	Strada 145
SP 47	Strada 47	SP 146	Strada 146
SP 48	Strada 48	SP 147	Strada 147
SP 49	Strada 49	SP 148	Strada 148
SP 50	Strada 50	SP 149	Strada 149
SP 51	Strada 51	SP 150	Strada 150
SP 52	Strada 52	SP 151	Strada 151
SP 53	Strada 53	SP 152	Strada 152
SP 54	Strada 54	SP 153	Strada 153
SP 55	Strada 55	SP 154	Strada 154
SP 56	Strada 56	SP 155	Strada 155
SP 57	Strada 57	SP 156	Strada 156
SP 58	Strada 58	SP 157	Strada 157
SP 59	Strada 59	SP 158	Strada 158
SP 60	Strada 60	SP 159	Strada 159
SP 61	Strada 61	SP 160	Strada 160
SP 62	Strada 62	SP 161	Strada 161
SP 63	Strada 63	SP 162	Strada 162
SP 64	Strada 64	SP 163	Strada 163
SP 65	Strada 65	SP 164	Strada 164
SP 66	Strada 66	SP 165	Strada 165
SP 67	Strada 67	SP 166	Strada 166
SP 68	Strada 68	SP 167	Strada 167
SP 69	Strada 69	SP 168	Strada 168
SP 70	Strada 70	SP 169	Strada 169
SP 71	Strada 71	SP 170	Strada 170
SP 72	Strada 72	SP 171	Strada 171
SP 73	Strada 73	SP 172	Strada 172
SP 74	Strada 74	SP 173	Strada 173
SP 75	Strada 75	SP 174	Strada 174
SP 76	Strada 76	SP 175	Strada 175
SP 77	Strada 77	SP 176	Strada 176
SP 78	Strada 78	SP 177	Strada 177
SP 79	Strada 79	SP 178	Strada 178
SP 80	Strada 80	SP 179	Strada 179
SP 81	Strada 81	SP 180	Strada 180
SP 82	Strada 82	SP 181	Strada 181
SP 83	Strada 83	SP 182	Strada 182
SP 84	Strada 84	SP 183	Strada 183
SP 85	Strada 85	SP 184	Strada 184
SP 86	Strada 86	SP 185	Strada 185
SP 87	Strada 87	SP 186	Strada 186
SP 88	Strada 88	SP 187	Strada 187
SP 89	Strada 89	SP 188	Strada 188
SP 90	Strada 90	SP 189	Strada 189
SP 91	Strada 91	SP 190	Strada 190
SP 92	Strada 92	SP 191	Strada 191
SP 93	Strada 93	SP 192	Strada 192
SP 94	Strada 94	SP 193	Strada 193
SP 95	Strada 95	SP 194	Strada 194
SP 96	Strada 96	SP 195	Strada 195
SP 97	Strada 97	SP 196	Strada 196
SP 98	Strada 98	SP 197	Strada 197
SP 99	Strada 99	SP 198	Strada 198
SP 100	Strada 100	SP 199	Strada 199

Strade Provinciali - Strade Provinciali		Strade Provinciali - Strade Provinciali	
SP	Strada	SP	Strada
SP 1	Strada 1	SP 100	Strada 100
SP 2	Strada 2	SP 101	Strada 101
SP 3	Strada 3	SP 102	Strada 102
SP 4	Strada 4	SP 103	Strada 103
SP 5	Strada 5	SP 104	Strada 104
SP 6	Strada 6	SP 105	Strada 105
SP 7	Strada 7	SP 106	Strada 106
SP 8	Strada 8	SP 107	Strada 107
SP 9	Strada 9	SP 108	Strada 108
SP 10	Strada 10	SP 109	Strada 109
SP 11	Strada 11	SP 110	Strada 110
SP 12	Strada 12	SP 111	Strada 111
SP 13	Strada 13	SP 112	Strada 112
SP 14	Strada 14	SP 113	Strada 113
SP 15	Strada 15	SP 114	Strada 114
SP 16	Strada 16	SP 115	Strada 115
SP 17	Strada 17	SP 116	Strada 116
SP 18	Strada 18	SP 117	Strada 117
SP 19	Strada 19	SP 118	Strada 118
SP 20	Strada 20	SP 119	Strada 119
SP 21	Strada 21	SP 120	Strada 120
SP 22	Strada 22	SP 121	Strada 121
SP 23	Strada 23	SP 122	Strada 122
SP 24	Strada 24	SP 123	Strada 123
SP 25	Strada 25	SP 124	Strada 124
SP 26	Strada 26	SP 125	Strada 125
SP 27	Strada 27	SP 126	Strada 126
SP 28	Strada 28	SP 127	Strada 127
SP 29	Strada 29	SP 128	Strada 128
SP 30	Strada 30	SP 129	Strada 129
SP 31	Strada 31	SP 130	Strada 130
SP 32	Strada 32	SP 131	Strada 131
SP 33	Strada 33	SP 132	Strada 132
SP 34	Strada 34	SP 133	Strada 133
SP 35	Strada 35	SP 134	Strada 134
SP 36	Strada 36	SP 135	Strada 135
SP 37	Strada 37	SP 136	Strada 136
SP 38	Strada 38	SP 137	Strada 137
SP 39	Strada 39	SP 138	Strada 138
SP 40	Strada 40	SP 139	Strada 139
SP 41	Strada 41	SP 140	Strada 140
SP 42	Strada 42	SP 141	Strada 141
SP 43	Strada 43	SP 142	Strada 142
SP 44	Strada 44	SP 143	Strada 143
SP 45	Strada 45	SP 144	Strada 144
SP 46	Strada 46	SP 145	Strada 145
SP 47	Strada 47	SP 146	Strada 146
SP 48	Strada 48	SP 147	Strada 147
SP 49	Strada 49	SP 148	Strada 148
SP 50	Strada 50	SP 149	Strada 149
SP 51	Strada 51	SP 150	Strada 150
SP 52	Strada 52	SP 151	Strada 151
SP 53	Strada 53	SP 152	Strada 152
SP 54	Strada 54	SP 153	Strada 153
SP 55	Strada 55	SP 154	Strada 154
SP 56	Strada 56	SP 155	Strada 155
SP 57	Strada 57	SP 156	Strada 156
SP 58	Strada 58	SP 157	Strada 157
SP 59	Strada 59	SP 158	Strada 158
SP 60	Strada 60	SP 159	Strada 159
SP 61	Strada 61	SP 160	Strada 160
SP 62	Strada 62	SP 161	Strada 161
SP 63	Strada 63	SP 162	Strada 162
SP 64	Strada 64	SP 163	Strada 163
SP 65	Strada 65	SP 164	Strada 164
SP 66	Strada 66	SP 165	Strada 165
SP 67	Strada 67	SP 166	Strada 166
SP 68	Strada 68	SP 167	Strada 167
SP 69	Strada 69	SP 168	Strada 168
SP 70	Strada 70	SP 169	Strada 169
SP 71	Strada 71	SP 170	Strada 170
SP 72	Strada 72	SP 171	Strada 171
SP 73	Strada 73	SP 172	Strada 172
SP 74	Strada 74	SP 173	Strada 173
SP 75	Strada 75	SP 174	Strada 174
SP 76	Strada 76	SP 175	Strada 175
SP 77	Strada 77	SP 176	Strada 176
SP 78	Strada 78	SP 177	Strada 177
SP 79	Strada 79	SP 178	Strada 178
SP 80	Strada 80	SP 179	Strada 179
SP 81	Strada 81	SP 180	Strada 180
SP 82	Strada 82	SP 181	Strada 181
SP 83	Strada 83	SP 182	Strada 182
SP 84	Strada 84	SP 183	Strada 183
SP 85	Strada 85	SP 184	Strada 184
SP 86	Strada 86	SP 185	Strada 185
SP 87	Strada 87	SP 186	Strada 186
SP 88	Strada 88	SP 187	Strada 187
SP 89	Strada 89	SP 188	Strada 188
SP 90	Strada 90	SP 189	Strada 189
SP 91	Strada 91	SP 190	Strada 190
SP 92	Strada 92	SP 191	Strada 191
SP 93	Strada 93	SP 192	Strada 192
SP 94	Strada 94	SP 193	Strada 193
SP 95	Strada 95	SP 194	Strada 194
SP 96	Strada 96	SP 195	Strada 195
SP 97	Strada 97	SP 196	Strada 196
SP 98	Strada 98	SP 197	Strada 197
SP 99	Strada 99	SP 198	Strada 198
SP 100	Strada 100	SP 199	Strada 199

Libero Consorzio Comunale di Agrigento ex Provincia Regionale di Agrigento
ai sensi della L.R. 15/2015
Zonizzazione della viabilità principale



Viabilità Principale : Strade Provinciali					
Numero SP	Tratto SP	Denominazione	Lunghezza (km)	Lunghezza totale SP (km.)	Territorio Comunale
Sp1	SP 1-A	Quadr. Spinassanta (SS118)-Villaseta(SS115)	3.729	10+350	AGRIGENTO
	SP 1-B	dir Fondacazzo - C. Borsellino	5.764		AGRIGENTO-IOPPOLO GIANCAXIO
	SP 1-C	c.da Fondacazzo - viadotto Morandi (fiume Drago)	858		AGRIGENTO
Sp2	SP 2-A	bivio Piano Gatta-Montaperto	4.694	7+506	AGRIGENTO
	SP 2-B	Montaperto-Giardina Gallotti	2.812		AGRIGENTO
Sp3	SP 3-A	Bivio Caldare (SS189)-Favara	6.635	12+290	ARAGONA-FAVARA
	SP 3-B	Favara-SS115 (bivio Crocca)	5.855		AGRIGENTO-FAVARA
Sp4	SP 4	Strada Valle dei Templi (Panoramica)	2.124	2+124	AGRIGENTO
	SP 5-A	Camastra (SS 410) - Sottafani - C. Aronica	7.855		CAMASTRA-LICATA
Sp5	SP 5-B	C. Aronica - Cipolla - SS 123	6.096	13+951	LICATA
	SP 6	Licata (SS115) - Ravanusa	17.701		RAVANUSA-CAMPOBELLO DI LICATA-LICATA
Sp6	SP 7	Licata (SS115) - Riesi - confine provincia di Caltanissetta	9.172	9+172	LICATA
	SP 8	Ranciditi - Cozzo San Vincenzo	3.089		FAVARA-ARAGONA
Sp7	SP 9	Ravanusa - Fiume Saiso prov. Di Caltanissetta	6.513	6+513	RAVANUSA
	SP 10	Campobello - Fiume Saiso prov. Di Caltanissetta	12.541		CAMPOBELLO DI LICATA-RAVANUSA
Sp8	SP 11	innesto SP Licata Ravanusa F.Saiso-innesto SP Licata Riesi	6.392	6+392	LICATA
	SP 12	Naro (SS 140) - Campobello di Licata (SS123)	13.135		NARO-CAMPOBELLO DI LICATA
Sp13	SP 13-A	Racalmuto - SS. 640 (bivio c.da Garamoli)	3.651	8+932	RACALMUTO
	SP 13-B	SS 640 (bivio c.da Vento) - Favara (bivio SP 3-A)	5.281		FAVARA
Sp14	SP 14	Racalmuto - Montedoro (conf. Prov. Caltanissetta)	8.671	8+671	RACALMUTO
	SP 15-A	bivio Caldare (SS189) - Grotte	7.804		FAVARA-COMITINI-GROTTE
Sp15	SP 15-B	Staz. di Grotte - Racalmuto	1.588	14+170	RACALMUTO
	SP 15-C	Agrigento (bivio Minaga) - Aragona Caldare	1.286		AGRIGENTO-FAVARA
Sp16	SP 15-D	Racalmuto - SS 640 (bivio Galleria di Racalmuto)	3.492		RACALMUTO-CASTROFILIPPO
	SP 16	Grotte - Fiume Canicattini (SS189)	9.715	9+715	GROTTE-RACALMUTO
Sp17	SP 17-A	S. Elisabetta-Raffadali	3.237		SANTA ELISABETTA-RAFFADALI
	SP 17-B	Raffadali-Siciliana (SS115)	13.668	25+848	AGRIGENTO-SICILIANA
Sp18	SP 17-C	B. Zorba(SS189)-Aragona-S. Elisabetta	8.365		SANTA ELISABETTA-ARAGONA
	SP 17-D	"Tratto interno Centro abitato"	578	3+720	ARAGONA
	SP 18	SS118 - Ioppolo Giancaxio	3.721		IOPPOLO-RAFFADALI-AGRIGENTO
Sp19	SP 19-A	S. Elisabetta-S. Angelo Muxaro-S. Biagio Platani	17.081	31+840	SANTA ELISABETTA-SANT'ANGELO S. BIAGIO PLATANI
	SP 19-B	S. Biagio Platani-Alessandria della Rocca (bivio SS. 118)	13.762		SAN BIAGIO-SANTO STEFANO Q. ALESSANDRIA D. R.
Sp20	SP 19-C	dir. S. Angelo Muxaro	997	24+667	SANT'ANGELO MUXARO
	SP 20-A	Stazione Acquaviva (SS189) - Casteltermini	6.803		CASTELTERMINI-CAMMARATA
Sp21	SP 20-B	Casteltermini - S. Biagio Platani	17.864	11+546	CASTELTERMINI-SAN BIAGIO PLATANI
	SP 21	Bivio Passofonduto (SS 189) - Casteltermini	11.546	6+863	CASTELTERMINI
Sp22	SP 22	Staz. Campofranco (SS189)-Cozzo Disi - Casteltermini	6.863		CASTELTERMINI
Sp23	SP 23	Bivio Casteltermini - SS 189	3.122	3+122	CASTELTERMINI
	SP 24-A	Staz. Cammarata - Cammarata	7.473		CAMMARATA
Sp24	SP 24-B	S. Giovanni Gemini - S. Stefano di Quisquina (SS118)	17.985	26+877	SAN GIOVANNI G. CAMMARATA-SANTO STEFANO Q.
	SP 25	Mussomeli-Soria Tummarano - confine provincia di Caltanissetta	8.077		CAMMARATA-MUSSOMELI
Sp25	SP 26-A	Cammarata-confine provincia di Palermo	4.708	35+677	CAMMARATA-prov. di Palermo
	SP 26-B	S. Giovanni Gemini - S. Caterina	9.737		SAN GIOVANNI GEMINI-CAMMARATA
Sp26	SP 26-C	Santo Stefano Quisquina-confine provincia di Palermo	7.096	13+752	SANTO STEFANO QUISQUINA-prov. di Palermo
	SP 26-D	Borgo Pasquale-St. Valledolmo	13.752		CAMMARATA-prov. di Palermo
Sp27	SP 26-E	viadotto collegamento SP 26 - SS189	385	1+143	SAN GIOVANNI GEMINI
	SP 27	Realmonite - Capo Rossello	1.143		REALMONTE
Sp28	SP 28	Montalegre - alla Siciliana Raffadali	5.493	27+245	MONTALLEGRO-SICILIANA
	SP 29-A	Montalegre - Cattolica Eraclea	7.822		MONTALLEGRO-CATTOLICA ERACLEA
Sp29	SP 29-B	Cattolica Eraclea - Raffadali (bivio Zorba Siciliana)	19.423	11+373	CATTOLICA ERACLEA-AGRIGENTO-SICILIANA
	SP 30	Cattolica Eraclea - SS 115 - Rovine di Eraclea Minoa	11.373		CATTOLICA ERACLEA
Sp31	SP 31	Cattolica Eraclea - Cianciana	13.740	13+740	CATTOLICA ERACLEA-RIBERA-CIANCIANA

Sp32	SP 32	Ribera (SS 115) - Cianciana (SS 118)	19.525	19+525	RIBERA-CALAMONACI-BIVONA-CIANCIANA
Sp33	SP 33	Ribera - Secca Grande (SS 115)	7.345	7+345	RIBERA
Sp34	SP 34	Bivio Tamburello - Bivona	20.800	20+800	CALAMONACI-LUCCA SICULA-prov. di Palermo-BIVONA
Sp35	SP 35-A	Portella di Sciacca - Lucca Sicula	6.083	8+416	LUCCA-SICULA
	SP 35-B	Lucca Sicula-bivio SS. 380	2.333		LUCCA SICULA-VILLAFRANCA SICULA
Sp36	SP 36	Bivio SS 115 - S. Anna - Bivio Caltabellotta	13.490	13+489	CALTABELLOTTA
Sp37	SP 37	Sciacca - Caltabellotta - San Carlo	32.674	32+675	SCIACCA-CALTABELLOTTA-prov. di Palermo
Sp38	SP 38	Licata - Contrada cascino - Montesole - SS 115	7.175	7+175	LICATA
Sp39	SP 39	dalla SS 624 (ex SS 183) alla SP 79 (ex SS 115 dir. Ponte Carboi)	5.202	5+202	SCIACCA
Sp40	SP 40	Menfi (bivio SP 79 ex SS 115) - Porto Palo	1.799	1+798	MENFI
Sp41	SP 41	Menfi - bivio Misibasi	6.068	6+068	MENFI
Sp42	SP 42	Menfi - Partanna	13.605	13+605	MENFI-MONTEVAGO
Sp43	SP 43	Montevago - alla Menfi Partanna	8.192	8+191	MENFI-MONTEVAGO
Sp44	SP 44-A	Sambuca - bivio Spadellini - SS 624 (staz. Gulfa) - S. Margh. Belice	14.933	23+650	SAMBUCA DI SICILIA-SANTA MARGHERITA BELICE
	SP 44-B	Santa Margherita Belice - Salaparuta	8.718		SANTA MARGHERITA BELICE
Sp45	SP 45	n. 9 di Veneria alla SP 44 B - S. Margherita Belice - Salaparuta	6.476	6+476	SANTA MARGHERITA BELICE
Sp46	SP 46	della SP Naro Campobello alla SS 123 in c.da Durò	14.505	14+505	NARO-CAMPOBELLO DI LICATA-LICATA
Sp47	SP 47	S. Anna - Villafraanca Sicula	7.726	7+726	CALTABELLOTTA-VILLAFRANCA SICULA
Sp48	SP 48	SS 115 alla SP Menfi Partanna	6.474	6+474	MENFI
Sp49	SP 49	dalla SP 79 (ex SS 115) alla stazione Maragani	4.856	4+856	SCIACCA
Sp50	SP 50	dalla SP 79 (ex SS 115 ponte Carboi) alla SP 40 Porto Palo	8.594	8+594	MENFI
Sp51	SP 51	Grotte - Comitini	6.088	6+088	GROTTE-COMITINI
Sp52	SP 52	Ponte Platani - Ficuzza - fatt. Montoni - Vecchio Perciato	13.505	13+505	CAMMARATA
Sp53	SP 53	Bivio Sparacia - Montoni Nuovo - Str. Ponte Platani Ficuzza Perciato	7.784	7+784	CAMMARATA
Sp54	SP 54	Sciacca - Monte Kronio	6.176	6+175	SCIACCA
Sp55	SP 55	SS115-Marina di Palma	2.285	2+285	PALMA DI MONTECHIARO
Sp56	SP 56	bivio SP 75 (ex SS 115) - Siciliana Marina	851	0+851	SICILIANA
Sp57	SP 57	Ribera (bivio SP 61) - Borgo Bonsignore	4.418	4+418	RIBERA
Sp58	SP 58	Bivio Casteltermini - Stazione Cammarata - Bivio Castronovo (SS 189)	12.425	12+425	CAMMARATA-SAN GIOVANNI GEMINI
Sp59	SP 59	Bivio SS 123 - Campobello di Licata (ex SS)	2.335	2+335	CAMPOBELLO DI LICATA
Sp60	SP 60	strada di accesso all'abitato di Comitini (ex SS)	3.413	3+413	ARAGONA-COMITINI
Sp61	SP 61	Montalegre - Ribera	14.901	14+901	MONTALLEGRO-CATTOLICA ERACLEA-RIBERA
Sp62	SP 62	Licata-Butera (tratto SP Licata Riesi - Torr. Canicattigione)	6.539	6+539	LICATA
	SP 63-A	SS115 - quadrivio Contrada Tre Fontane	14.468		PALMA DI MONTECHIARO-LICATA-CAMPOBELLO DI L.
Sp63	SP 63-B	quadrivio Contrada Tre Fontane - bivio Contrada Molinazzo	3.415	19+148	CAMPOBELLO DI LICATA
	SP 63-C	bivio Contrada Molinazzo - Campobello di Licata	1.266		CAMPOBELLO DI LICATA
Sp64	SP 64-A	SS 115 (b. c.da Burrelitti) - Palma di Montech. (b. SS 115 c.da Zimmeli)	7.092	7+971	AGRIGENTO-PALMA DI MONTECHIARO
	SP 64-B	C. Zimmeli - Palma di Montechiaro	879		AGRIGENTO-PALMA DI MONTECHIARO
Sp65	SP 65	Naro - Margonia (ex SS)	1.138	1+138	NARO
Sp66	SP 66	Circonvallazione di San Biagio Platani	1.439	1+439	SAN BIAGIO PLATANI
Sp67	SP 67	Licata Poggio Carrubella - Pisciolto - Torre di Gaffe	8.824	8+824	LICATA
Sp68	SP 68	Realmonite - Punta Grande - Capo Rossello	6.046	6+046	REALMONTE-PORTO EMPEDOCLE
Sp69	SP 69	Sambuca - Adragne	4.702	4+702	SAMBUCA DI SICILIA
Sp70	SP 70	Sambuca - Stazione Gulfa	4.936	4+936	SAMBUCA DI SICILIA-SANTA MARGHERITA BELICE
Sp71	SP 71-A	Cavalieri Magazzoni	1.420	9+176	AGRIGENTO
	SP 71-B	Cavalieri Magazzoni	7.755		AGRIGENTO
Sp72	SP 72-A	Valle del Grillo - alla SP Licata Riesi (tratto deprovincializzato)	3.626	11+645	LICATA
	SP 72-B	Valle del Grillo - alla SP Licata Riesi	1.885		LICATA
Sp73	SP 72-C	dalla SP Licata Riesi - Licata Butera	6.134	4+792	LICATA
	SP 73	Tre Fontane Damsa	4.792		CANICATTI
Sp74	SP 74	strada esterna Calcare Comune di Grotte - alla SP Favara Racalmuto	1.695	1+695	RACALMUTO-GROTTE
Sp75	SP 75	Siciliana - Montalegre	8.646	8+646	SICILIANA-MONTALLEGRO
Sp76	SP 76	Sciacca - Salinella (SS115 bivio S. Anna)	2.403	2+403	SCIACCA
Sp77	SP 77	Montaperto BusonP	5.058	5+058	AGRIGENTO
Sp78	SP 78	Canicattì Badia	5.944	5+944	NARO-CANICATTI

Sp79	SP 79-A	Sciacca - Menfi	15.852	23,01	SCIACCA-MENFI
Sp80	SP 79-B	Menfi - conf. prov. Trapani	7.160		MENFI
Sp81	SP 80	Agrigento - Baiala Favara	5.259	5+259	AGRIGENTO-FAVARA
Ex-SP82	SP 81	San Silverio Grazia	4.133	4+133	NARO-CANICATTI
Sp83	SP 82	SP bivio ss115 - Marina di Palma	0	3+619	PALMA DI MONTECHIARO
Ex-SP84	ExSP84	Dalla SP 44-A S.M.Belice- Salaparuta alla SS 624 (prov. di Palermo)	1.205	1+205	SANTA MARGHERITA BELICE
Sp85	SP 85-A	Grotte Scintilla - Contrada Cerasa	6.223	0+965	PALMA DI MONTECHIARO
Sp86	SP 85-B	Contrada Cerasa - Favara	1.452		FAVARA-RACALMUTO-GROTTE
Sp87	SP 86	Ribera - Magone SS115	4.116	4+116	FAVARA
Sp88	SP 87	Montalegre - Sovo Marina	4.750	4+750	RIBERA
	SP 88	Dalla SP 35 (km 5.000) alla SP 47 S. Anna Villafranca	6.202	6+202	MONTALLEGRO
			km. Totali	849.276	CALTABELLOTTA

Viabilità secondaria SP ex Consorzi Regionali

ex cons/reg	DENOMINAZIONE	LUNGHEZZA	Comuni
spc 1	Ex cons. Passo Gurra - Porto Palo	3.683	Menfi
spc 2	Ex cons. Ex 115 (sp79) - C.da Torrenuova (sp50)	1.021	Menfi
spc 3	Ex cons. C.da Torrenuova - Lido Fiori - TRATTO A	2.462	Menfi
spc 4	Ex cons. C.da Torrenuova - Lido Fiori - TRATTO B	1.877	Menfi
spc 5	Ex Cons. Bertolino - Laganò	4.293	Menfi
spc 6	Ex Cons. Stazione Menfi - Lido Fiori	2.204	Menfi
spc 7	Ex Cons. Bertolino - Giuliana	2.183	Menfi
spc 8	Ex Cons. Sciacca - Sambuca di Sicilia	3.438	Sciacca
spc 9	Ex Cons. Pantaleone - Scudicupano	1.665	Sciacca
spc 10	Ex reg. Sciacca - Salinella	11.617	Sciacca, Caltabellotta
spc 11	Ex Cons. Galimondari - Villafraanca	4.578	Villafraanca Sicula
spc 12	Ex Cons. Bevaio Imperatore - Ponte Padano	0.814	Lucca Sicula
spc 13	Ex Cons. Milazzo - Lazzarini	1.786	Sciacca
spc 14	Ex Cons. Candel - Forficicchia - Vigna di Corte	2.31	Sciacca
spc 15	Ex Cons. Castellana - Cumtini	5.851	Ribera
spc 16	Ex Cons. Ponte Magazzolo - Prov. le Ribera Cianciana	3.507	Ribera
spc 17	Ex Cons. Strassato - Piano Povero	3.28	Ribera
spc 18	Ex Cons. Magone - Anguilla - Cisternazza	2.028	Ribera
spc 19	Ex reg. Montalegre - Fontana Mattei	2.047	Montalegre
spc 20	Ex Reg. Montalegre - via rurale stretto	0.7	Montalegre
spc 21	Ex reg. Giampiana - Strada Valbone Ciné ex fondo ciné	0.21	Giampiana
spc 22	Ex reg. Agrigento - Cattolica Eraclea	16.325	Agrigento
spc 23	Ex Reg. S. Stefano Quisquina - Mista	3.742	Santo Stefano Quisquina
spc 24	Ex Cons. S. Biagio - Mandracchia - Coda di Volpe	2.417	San Biagio Platani
spc 25	Ex Cons. S. Biagio - Ragallano	2.262	San Biagio Platani
spc 26	Ex Cons. Valtano - Molinazzo - Zolla d'argente	7.39	Santo Stefano Quisquina
spc 27	Ex Cons. Vridano Campiua - Buonarotte	6.646	Cammarata
spc 28	Ex Cons. S. Angelo - S. Giovanni G. - Viviane	12.937	Casteltermini
spc 29	Ex Cons. Cammarata verso Casteltermini	12.16	Cammarata
spc 30	Ex Cons. Ficuzza - Cozzo mult.	2.815	Cammarata
spc 31	Ex Cons. Uomo morio - Garca	2.012	Cammarata
spc 32	Ex Cons. Garcia - Portella Guida	5.313	Cammarata
spc 33	Ex Cons. Borgo Pasquale - Cusa Fitusa - Montoni nuovo	6.172	Cammarata
spc 34	Ex Cons. Borgo Pasquale - Vallelunga	9.599	Cammarata
spc 35	Ex Cons. Gualbella - Destra	1.58	Cammarata
spc 36	Ex Cons. Borgo Pasquale - Fiumicello	3.807	Cammarata
spc 37	Ex Cons. Sorio - Casalicchio	3.849	Cammarata
spc 38	Ex Cons. Salina - Menta	1.752	Cammarata
spc 39	Ex Cons. CITTÀLLA-SALTO-FONTANA-PANICU	5.333	Aragona
spc 40	Ex Cons. S. Rosalia - Marra - Muxarelo	6.102	San'Angelo Muxaro
spc 41	Ex Cons. Canicattì - Canicattì	3.577	Aragona
spc 42	Ex Cons. Canicattì - Muxarelo	9.336	San'Angelo Muxaro
spc 43	Ex Cons. Canicattì - Muxarelo	3.997	San'Angelo Muxaro
spc 44	Ex Cons. Canicattì - Muxarelo	4.269	Canicattì
spc 45	Ex Cons. Della Rocchielle - Mendola Ferlazzano - ss123	3.902	Naro
spc 46	Ex Cons. Della Rocchielle - Mendola Ferlazzano - ss123	4.269	Canicattì
spc 47	Ex Reg. Canicattì - Vallone Barresi	2.261	Canicattì
spc 48	Ex Cons. Canicattì - Muxarelo	4.689	Canicattì
spc 49	Ex Cons. Canicattì - Muxarelo		
			km. Totali
			308.99

Numero strada	DENOMINAZIONE	Lung
---------------	---------------	------

REPUBBLICA ITALIANA



Regione Siciliana
Assessorato Territorio e Ambiente
DIPARTIMENTO TERRITORIO E AMBIENTE
Servizio "ASSETTO DEL TERRITORIO E DIFESA DEL SUOLO"

Piano Stralcio di Bacino per l'Assetto Idrogeologico (P.A.I.)

(ART. 1 D.L. 180/96 con modifiche con la L. 267/99 e ss. mm. ii.)

Bacino Idrografico del Fiume Platani (063)



CARTA DEI DISSESTI N° 22

COMUNI DI:
CAMMARATA-SAN GIOVANNI GEMINI

Scala 1:10.000



Anno 2005

LEGENDA

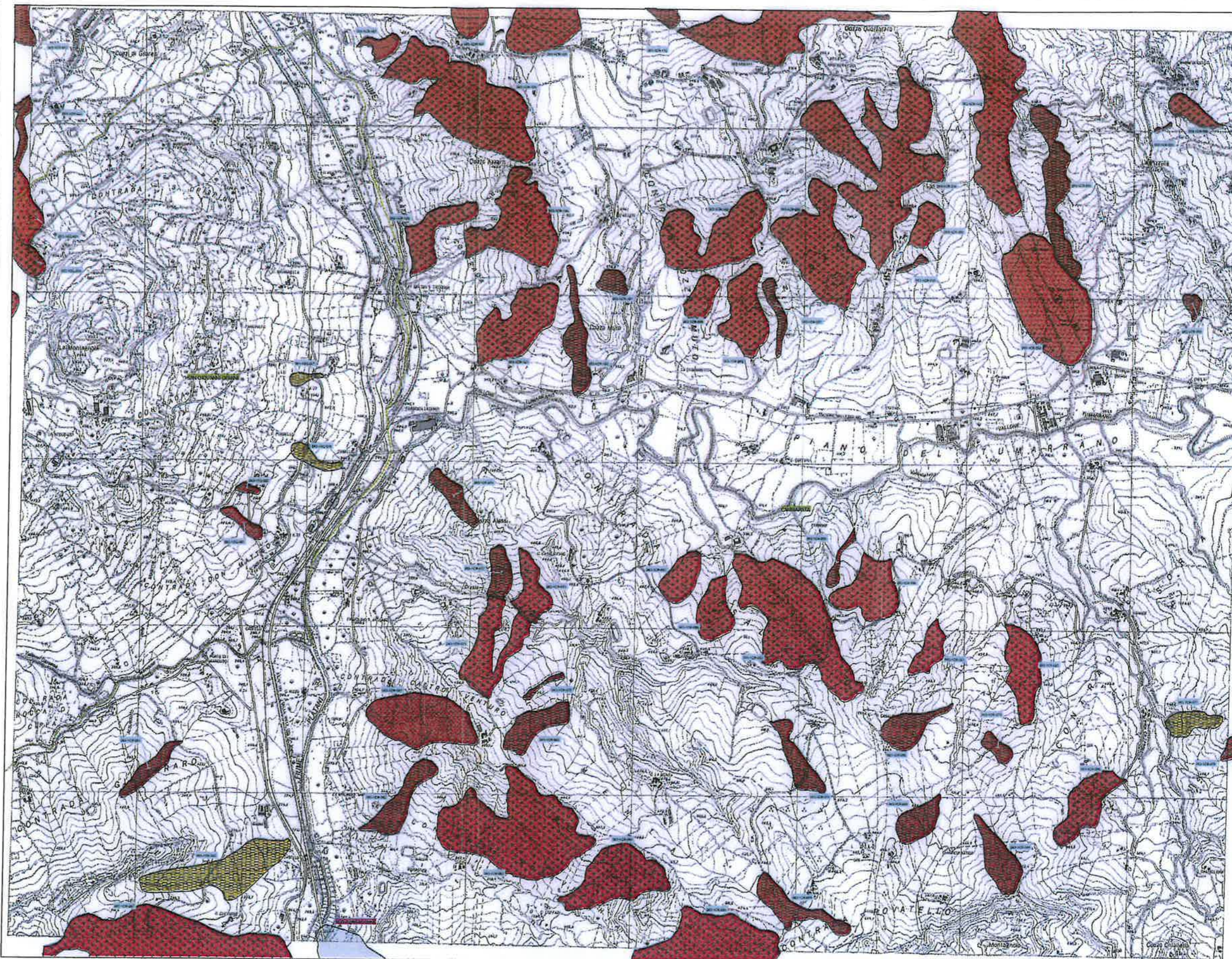
FENOMENI FRANOSI

- Crollo e/o ribaltamento
- Colamento rapido
- Sprofondamento
- Scorrimento
- Frana complessa
- Espansione laterale o deformazione gravitativa (DGPV)
- Colamento lento
- Area a franosità diffusa
- Deformazione superficiale lenta
- Calanco
- Dissesti dovuti ad erosione accelerata
- Area interessata da potenziali fenomeni di dissesto connessi allo sfruttamento minerario del sottosuolo

STATO DI ATTIVITA'

- Attivo
- Inattivo
- Quiescente
- Stabilizzato artificialmente o naturalmente

- Limite bacino idrografico
- Limite comunale



REPUBBLICA ITALIANA



Regione Siciliana
Assessorato Territorio e Ambiente
DIPARTIMENTO REGIONALE DELL' AMBIENTE
Servizio 3 "ASSETTO DEL TERRITORIO E DIFESA DEL SUOLO"

Piano Stralcio di Bacino per l'Assetto Idrogeologico (P.A.I.)

(ART.1 D.L. 150/96 convertito con modifiche con la L.267/99 e ss. mm. i.)

Bacino Idrografico del Fiume
Platani (063)
1° Aggiornamento Parziale



CARTA DEI DISSESTI N° 23

COMUNI DI:
CAMMARATA-MUSSOMELI-VILLALBA

Scala 1:10.000



Anno 2010

LEGENDA

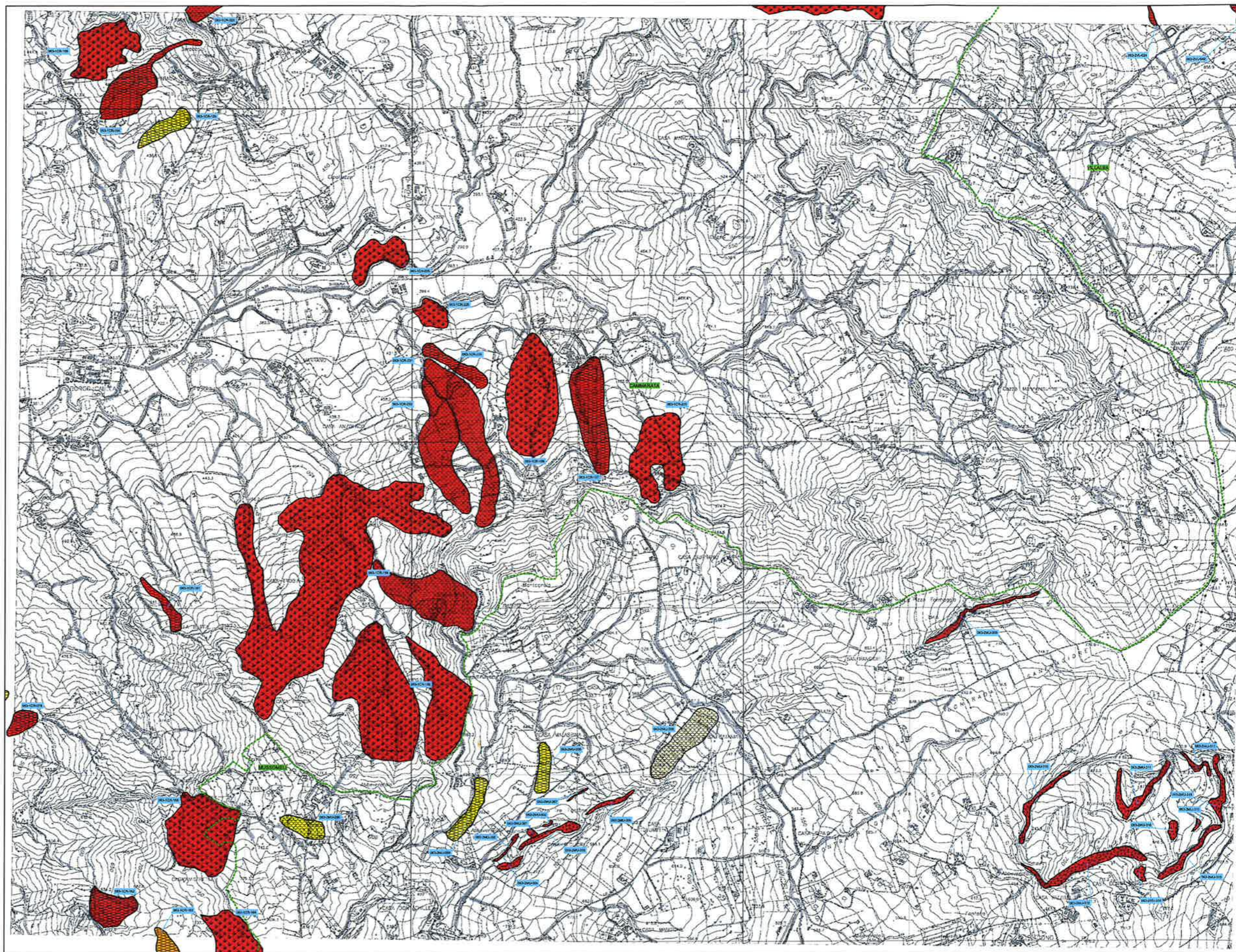
FENOMENI FRANOSI

- Crollo e/o ribaltamento
- Colamento rapido
- Sprofondamento
- Scorrimento
- Frana complessa
- Espansione laterale o deformazione gravitativa (DGPV)
- Colamento lento
- Area a franosità diffusa
- Deformazione superficiale lenta
- Calanco
- Dissesti dovuti ad erosione accelerata
- Area interessata da potenziali fenomeni di dissesto connessi allo sfruttamento minerario del sottosuolo

STATO DI ATTIVITA'

- Attivo
- Inattivo
- Quiescente
- Stabilizzato artificialmente o naturalmente

- Limite bacino idrografico
- Limite comunale



REPUBBLICA ITALIANA



Regione Siciliana
Assessorato Territorio e Ambiente
DIPARTIMENTO REGIONALE DELL' AMBIENTE
Servizio 3 "ASSETTO DEL TERRITORIO E DIFESA DEL SUOLO"

Piano Stralcio di Bacino per l'Assetto Idrogeologico (P.A.I.)

(ART.1 D.L. 180/98 convertito con modifiche con la L.287/99 e ss.mm.ii.)

Bacino Idrografico del Fiume Platani (063) 1° Aggiornamento Parziale



CARTA DEI DISSESTI N° 31

COMUNI DI:
ACQUAVIVA PLATANI-CAMMARATA-CASTELTERMINI-MUSSOMELI-SUTERA

Scala 1:10.000



Anno 2010

LEGENDA

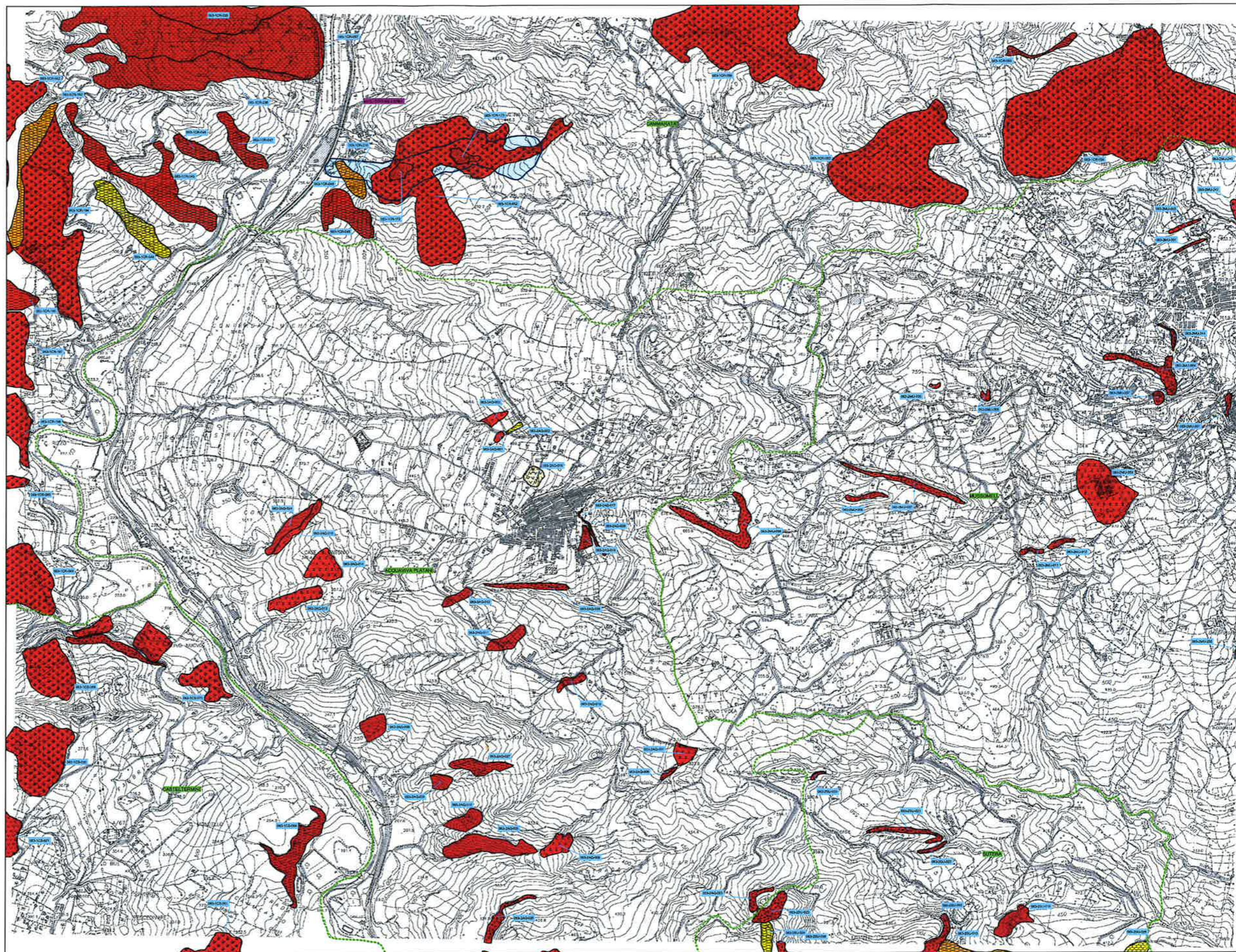
FENOMENI FRANOSI

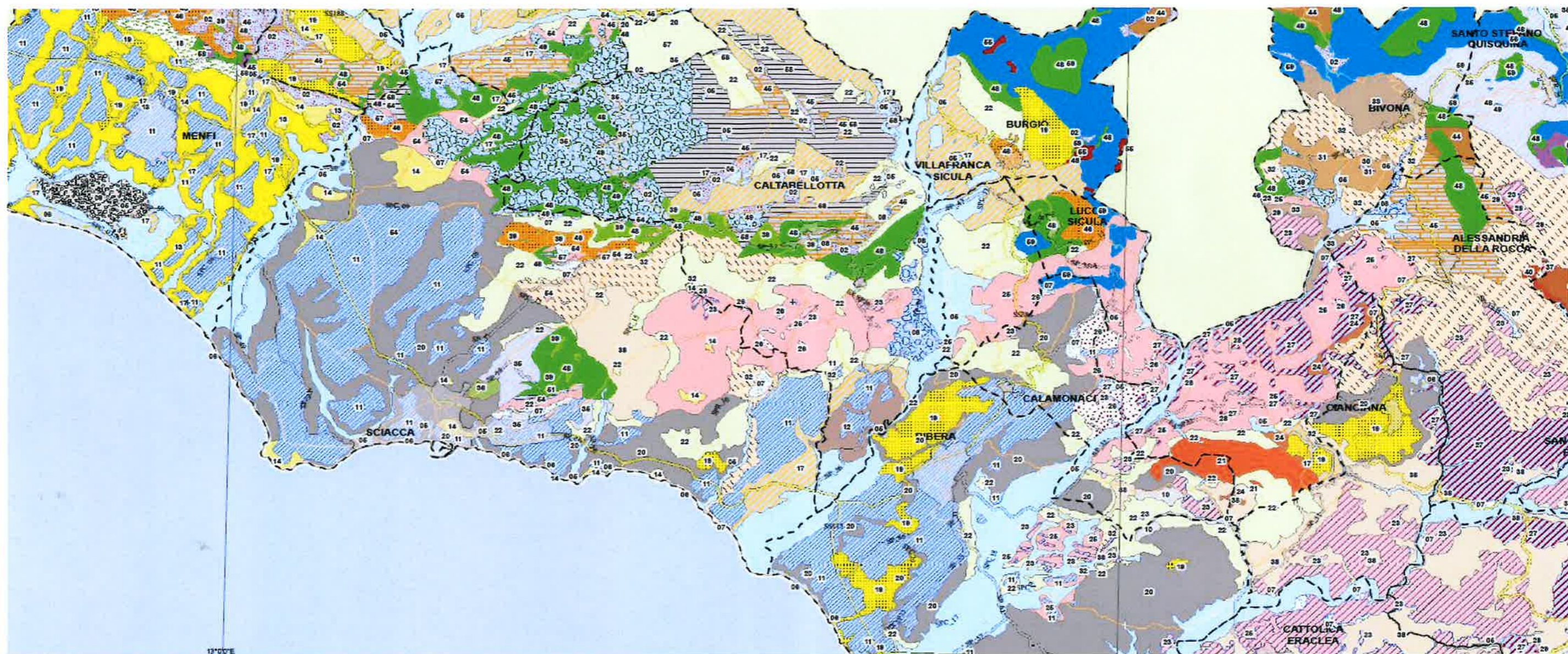
- Crollo e/o ribaltamento
- Colamento rapido
- Sprofondamento
- Scorrimento
- Frana complessa
- Espansione laterale o deformazione gravitativa (DGPV)
- Colamento lento
- Area a franosità diffusa
- Deformazione superficiale lenta
- Calanco
- Dissesti dovuti ad erosione accelerata
- Area interessata da potenziali fenomeni di dissesto connessi allo sfruttamento minerario del sottosuolo

STATO DI ATTIVITA'

- Attivo
- Inattivo
- Quiescente
- Stabilizzato artificialmente o naturalmente

- Limite bacino idrografico
- Limite comunale





Geologia

Codi, Litotipo, Formazione

- 1, Ripori antropici,
- 2, Detrito di falda, Attuale (detrito di falda)
- 3, Rosticci di zolfo,
- 4, Conoidi, Attuale (conoidi)
- 5, Depositi alluvionali e Terrazzi Fluviali,
- 6, Depositi di spiaggia,
- 7, Depositi eluviali e colluviali,
- 8, Depositi alluvionali antichi, Depositi alluvionali antichi
- 9, Terre Nere,
- 10, Depositi lacustri e palustri,
- 11, Terrazzi marini,
- 12, Marna, Marna pleistoceniche
- 13, Argille e argille sabbiose pleistoceniche,
- 14, Calcarenti e sabbie,
- 15, Calcarenti e sabbie, Formazione Montalegre
- 16, Argille sabbiose eterotrope alle calcareniche
- 17, Argille sabbiose e marna, Argille sabbiose e marna plioceniche
- 18, Calcarenti ad Amphistegina,
- 19, Calcarenti e calciruditi bioclastiche plioceniche, Calcarenti plioceniche
- 20, Marna argillose azzurre con liv. sapropelitici, Formazione Monte Narbone
- 21, Argille e breccie argillose, Argille brecciate IV
- 22, Calcarei marnosi e marna a globigerine, Trubi

Legenda

- 23, Gessi del II Ciclo, Gessoso Solifera
- 24, Argille e breccie argillose, Argille brecciate III
- 25, Argille con livelli gessosi, Gessoso Solifera
- 26, Torbiditi gessosi, Gessoso Solifera
- 27, Gessi del I Ciclo, Gessoso Solifera
- 28, Calcarea di base, Gessoso Solifera
- 29, Diatomiti, Tripoli
- 30, Conglomerati, Formazione Terravecchia
- 31, Sabbie e sabbie argillose, Formazione Terravecchia
- 32, Argille ed argille sabbiose, Formazione Terravecchia
- 33, Argille e breccie argillose, Argille brecciate II
- 34, Argille e breccie argillose, Argille brecciate I
- 35, Marna ad orboline, Marna di S. Cipirello
- 36, Calcarenti a miogypsina, Calcarenti a miogypsina
- 37, Olistoliti del Complesso argilloso,
- 38, Complesso argilloso basale,
- 39, Calcarenti ed arenarie glauconitiche, Calcarenti di Corfeone
- 40, Sabbie, Alternanza argilloso-siltoso sabbiosa
- 41, Argille-silti, Alternanza argilloso-siltoso sabbiosa
- 42, Quarzareniti e arenarie quarzose e conglomerati, Flysch Numidico
- 43, Argille e argille sabbiose, Flysch Numidico
- 44, Marna sabbiose verdastre, Marna sabbiose verdastre
- 45, Calciruditi marnose, Calciruditi marnose oligoceniche
- 46, Calcarei a nummuliti e lepidocline,

- 47, Calcarei marnosi con intercalazioni di calcareniti a lepidocline,
- 48, Calcarei marnosi della Montagna
- 49, Calciruditi grossolane, Megabreccie carbonatiche
- 50, Calciruditi a rudiste e orboline, Calciruditi a rudiste
- 51, Calciruditi a calpionelle, Lattimusa
- 52, Radioliti e calciruditi, Radioliti e calciruditi
- 53, Radioliti ed argilliti, Radioliti ed argilliti della Montagna
- 54, Calcarei condensati nodulari, Rosso Ammonitico
- 55, Lave basaltiche a pillow e ialoclastiti, Lave basaltiche
- 56, Calciruditi e calcareniti a radioliti, Calcarei ad ammoniti e calcareniti
- 57, Calcarei dolomitici sedimentari, Calcarei dolomitici sedimentari
- 58, Calcarei a megatodonti e calcari dolomitici,
- 59, Calciruditi calciferi dolomitizzati,

Centri Abitati

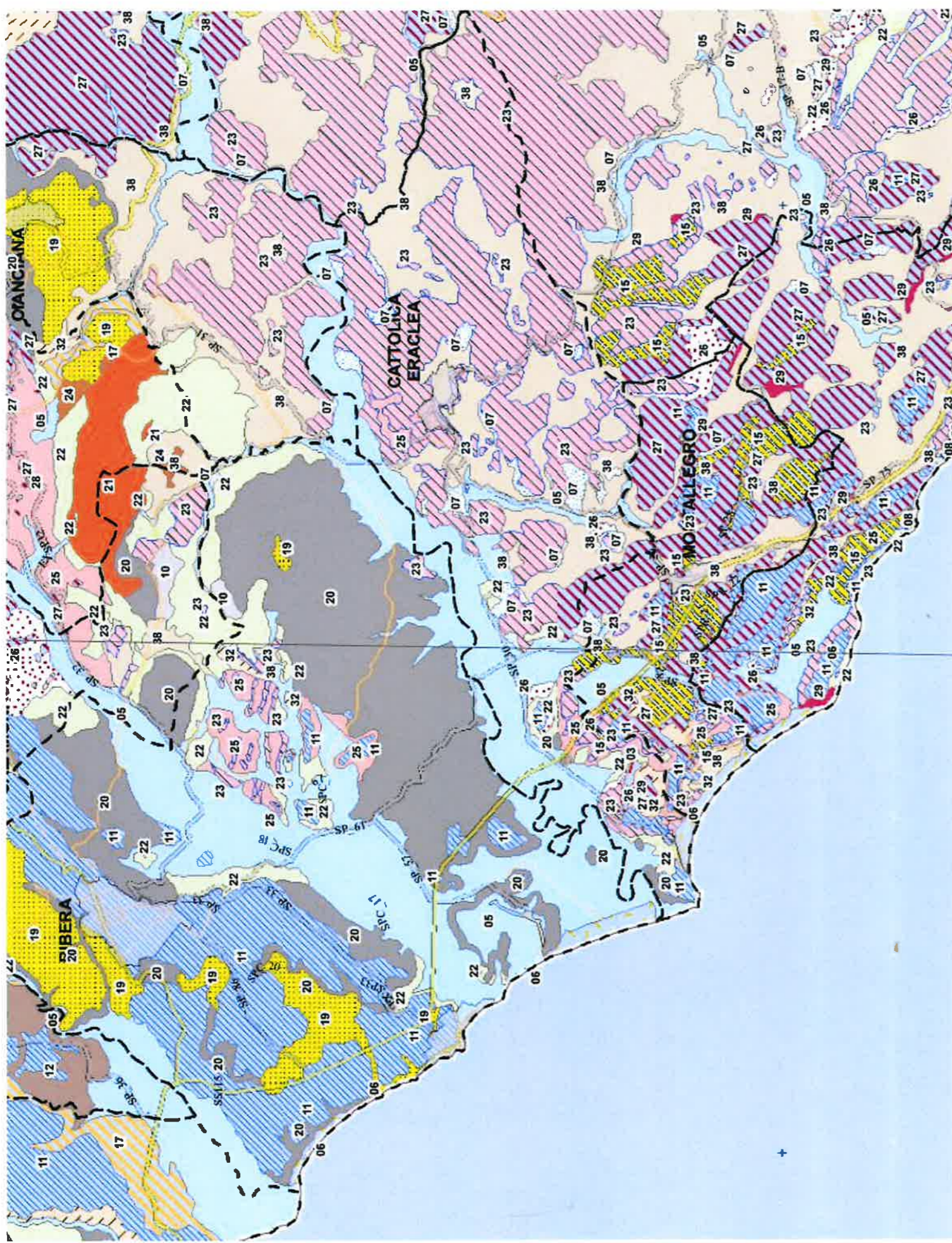
Confine Comuni

Strade Provinciali (SP)

Strade Statali (SS)

Altre strade

Linee Traghetto



Geologia

Codi, Litotipo, Formazione

1. Riparti antropici.
2. Detrito di falda. Attuale (detrito di falda)
3. Rosticci di zolfo.
4. Conoidi. Attuale (conoidi)
5. Depositi alluvionali e Terrazzi Fluviali.
6. Depositi di spiaggia.
7. Depositi eluviali e colluviali.
8. Depositi alluvionali antichi. Depositi alluvionali antichi
9. Terre Nere.
10. Depositi lacustri e palustri.
11. Terrazzi marini.
12. Marne. Marne pleistoceniche
13. Argille e argille sabbiose pleistoceniche.
14. Calcarei e sabbie.
15. Calcarei e sabbie. Formazione Montalegre
16. Argille sabbiose eterotrope alle calcarenitiche
17. Argille sabbiose e marne. Argille sabbiose e marne plioceniche
18. Calcarei ad Amphistegina.
19. Calcarei e calcirudi biotiche plioceniche. Calcarei plioceniche
20. Marne argillose azzurre con liv. sapropelici. Formazione Monte Narbone
21. Argille e breccie argillose. Argille brecciate IV
22. Calcarei marnosi e marne a globigerine. Trubi

Legenda

23. Gessi del II Ciclo. Gessoso Solifera
24. Argille e breccie argillose. Argille brecciate III
25. Argille con livelli gessosi. Gessoso Solifera
26. Torbiditi gessosi. Gessoso Solifera
27. Gessi del I Ciclo. Gessoso Solifera
28. Calcare di base. Gessoso Solifera
29. Diatomiti. Tripoli
30. Conglomerati. Formazione Terravecchia
31. Sabbie e sabbie argillose. Formazione Terravecchia
32. Argille ad argille sabbiose. Formazione Terravecchia
33. Argille e breccie argillose. Argille brecciate II
34. Argille e breccie argillose. Argille brecciate I
35. Marne ad orboline. Marne di S. Cipriello
36. Calcarei a micropaina. Calcarei a micropaina
37. Olistoliti del Complesso argiloso.
38. Complesso argiloso basale.
39. Calcarei ad arenarie glauconitiche. Calcarei di Corleone
40. Sabbie. Alternanza argillose-sabbiose
41. Argille-sabbie. Alternanza argillose-sabbiose
42. Quarzareniti e arenarie quarzose e conglomerati. Flysch Numidico
43. Argille e argille sabbiose. Flysch Numidico
44. Marne sabbiose verdastre. Marne sabbiose verdastre
45. Calcarei marnosi. Calcarei marnosi oligoceniche
46. Calcarei a nummuliti e lepidocyclina.

47. Calcarei marnosi con intercalazioni di calcareniti a lepidocyclina.
48. Calcarei marnosi della Montagnola
49. Calcarei sabbiosi e marne. Scaglia
50. Calcarei grossolani. Megabreccie carbonatiche
51. Calcarei a rudiste e orboline. Calcarei a rudiste
52. Calcarei a capionelle. Lattinusa
53. Radioliti e calcirudi. Radioliti e calcirudi
54. Radioliti ad argilli. Radioliti ad argilli della Montagnola
55. Calcarei condensati nodulari. Rosso Ammonitico
56. Lave basaltiche a pillow e labiolastiti. Lave basaltiche
57. Calcarei e calcareniti a radiolari. Calcarei ad ammoniti e calcareniti
58. Calcarei dolomitici risedimentati. Calcarei dolomitici risedimentati
59. Calcarei a megalodonti e calcarei dolomitici.
60. Calcarei sabbiosi dolomitizzati.

- Centri Abitati
- Confine Comuni
- Strade Provinciali (SP)
- Strade Statali (SS)
- Altre strade
- Linee Tregghe